



Федеральная служба по надзору в сфере образования
и науки
ФГБНУ «Федеральный институт педагогических измерений»

И.П. Цыбулько

**МЕТОДИЧЕСКИЕ РЕКОМЕНДАЦИИ
для учителей, подготовленные
на основе анализа типичных ошибок
участников ЕГЭ 2020 года**

по РУССКОМУ ЯЗЫКУ

Москва, 2020

Концептуальные идеи, реализованные в контрольных измерительных материалах (далее – КИМ) единого государственного экзамена по русскому языку, обусловлены следующими изменениями в системе образования: постепенным переходом на требования ФГОС; основными перспективными направлениями развития предмета, изложенными в Концепции преподавания русского языка и литературы в Российской Федерации; ролью учебного предмета в школьном образовании; разработками в области методики преподавания предмета; традициями отечественного образования; многолетними традициями развития государственной итоговой аттестации (ГИА) по русскому языку.

Так, приоритетным направлением в разработке новых заданий экзаменационной работы стала ориентация на проверку умения использовать полученные знания по предмету для проведения различных видов анализа языковых единиц (текста, предложения, словосочетания, слова). Все виды анализа ориентированы на усвоение основных предметных результатов ФГОС:

- определять понятия, создавать обобщения, устанавливать аналогии, классифицировать, самостоятельно выбирать основания и критерии для классификации, устанавливать причинно-следственные связи, строить логическое рассуждение, умозаключение (индуктивное, дедуктивное и по аналогии) и делать выводы;
- создавать, применять и преобразовывать знаки и символы, модели и схемы для решения учебных и познавательных задач;
- осознанно использовать речевые средства в соответствии с задачей коммуникации для выражения своих чувств, мыслей и потребностей, планирования и регуляции своей деятельности; владеть письменной речью, монологической контекстной речью;
- владеть навыками смыслового чтения;
- владеть культурой пользования словарями.

Изучая язык как систему и овладевая лингвистическими знаниями, школьники одновременно обучаются речи на родном языке: осознают и осмысливают через понятия и правила уже сложившуюся речевую практику и на этой основе корректируют и совершенствуют свою устную и письменную речь. Эти два аспекта – теоретический и практический – составляют специфическое содержание школьного курса родного языка и отражены в материалах экзаменационной работы.

Задания экзаменационной работы по русскому языку различны по способам предъявления языкового материала. Экзаменуемый работал с отобранным языковым материалом, представленным в виде отдельных слов, словосочетаний или предложений, с языковыми явлениями, предъявленными в тексте, и создавал собственное письменное монологическое высказывание.

Задания части 1 проверяли усвоение выпускниками учебного материала на базовом, и повышенном уровнях сложности (задания 25, 26).

Часть 1 содержала 26 заданий с кратким ответом. За верное выполнение заданий этой части работы участник экзамена мог получить от 0 до 5 баллов в зависимости от разновидности задания. В экзаменационной работе были предложены следующие разновидности заданий с кратким ответом:

- задания открытого типа, требующие записи самостоятельно сформулированного правильного ответа;
- задания на выбор и запись одного или нескольких правильных ответов из предложенного перечня ответов;
- задания на установление соответствия.

В этой части экзаменационной работы содержался отобранный для языкового анализа материал в виде отдельных слов, словосочетаний или предложений. Вместе с тем задания этой части проверяли владение экзаменуемыми практическими коммуникативными умениями и важнейшими нормами русского литературного языка. Наряду с языковой и лингвистической компетентностью участники экзамена должны

были продемонстрировать способность к пониманию текста и элементарные навыки его продуцирования.

Задание части 2 экзаменационной работы направлено на создание сочинения-рассуждения, которое позволяет проверить уровень сформированности разнообразных речевых умений и навыков, составляющих основу коммуникативной компетенции обучающихся. Это задание 27 с развернутым ответом (сочинение), проверяющее умение создавать собственное высказывание на основе прочитанного текста. Для оценки его выполнения была разработана система, включающая 12 критериев, предусматривающих оценку соответствующего умения баллами от 0 до 5. Максимальное количество первичных баллов за часть 2 работы – 24. Задание 27 (сочинение) могло быть выполнено экзаменуемым на любом уровне сложности (базовом, повышенном, высоком).

Максимальный первичный балл (далее – п.б.) за выполнение всей работы – 58.

Все основные характеристики экзаменационной работы 2020 г. по сравнению с 2019 г. сохранены. Были уточнены критерии оценивания задания 27.

Единый государственный экзамен по русскому языку, как и в прежние годы, был обязательным экзаменом и проводился во всех субъектах Российской Федерации. В основном периоде ЕГЭ по русскому языку в 2020 г. приняли участие 616 050 человек, что на 50 495¹ человек меньше числа участников экзамена основного периода 2019 г. (664 263 человек).

Кривая распределения участников экзамена 2020 г. указывает на стабильность результатов основного периода экзамена по сравнению с 2019 и 2018 гг. (рис. 1).

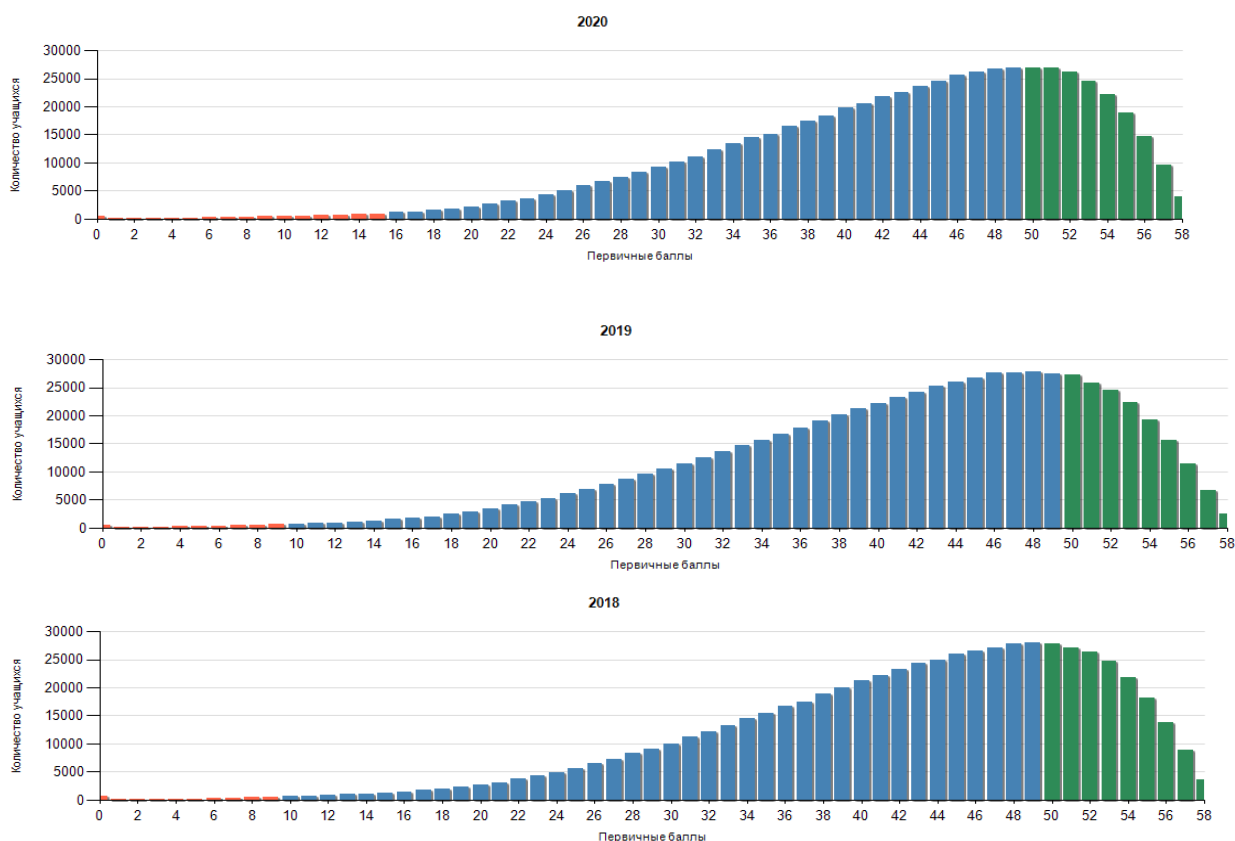


Рис. 1. Распределение первичных баллов участников ЕГЭ 2018–2020 гг.

В целом распределение баллов участников экзамена свидетельствует о хорошей дифференцирующей способности экзамена и соответствии трудности КИМ уровню подготовки экзаменуемых по русскому языку.

¹ В 2020 г. ЕГЭ по русскому языку сдавали экзаменуемые, ориентированные только на поступление в вузы. Выпускники, для которых значимым было только получение документа о среднем образовании, в испытании не участвовали.

Все задания экзаменационной работы имеют практико-ориентированный характер и проверяют следующие умения: опознавать, анализировать, сопоставлять, классифицировать языковые факты, оценивать их с точки зрения нормативности; осуществлять информационный поиск, извлекать и преобразовывать необходимую информацию; осуществлять свободное владение языком в разных условиях общения, демонстрируя при этом достаточный уровень словарного запаса и умение использовать различные грамматические конструкции.

Результаты ЕГЭ по русскому языку 2020 г. в целом сопоставимы с результатами ЕГЭ прошлых лет (табл. 1). Средний тестовый балл в 2020 г. повысился на 2 по сравнению с аналогичным показателем 2019 г. и менее чем на 1 с показателем 2018 г. Характерной особенностью результатов 2020 г. по сравнению с 2019 г. является увеличение доли экзаменуемых с результатами в диапазоне от 81 до 100 баллов. Относительно стабильным остается процент участников экзамена в диапазонах от 0 до 20 и от 61 до 80 т.б.

Таблица 1

Год	Средний тестовый балл	Диапазон тестовых баллов				
		0–20	21–40	41–60	61–80	81–100
2020	71,68	0,37%	1,72%	19,67%	49,87%	28,36%
2019	69,38	0,57%	2,52%	23,03%	50,53%	23,36%
2018	70,72	0,43%	2,25%	20,80%	50,07%	26,46%

Минимальная граница ЕГЭ 2020 г. была равна 16 первичным и 36 тестовым баллам. Доля участников ЕГЭ, не набравших минимального количества баллов в 2020 г., сопоставима с аналогичным показателем 2019 и 2018 гг. (в 2020 г. – 1,0%; в 2019 г. – 1,7%; в 2018 г. – 1,5%).

3963 участников ЕГЭ 2020 г. показали 100-балльный результат.

Работа с текстом на ЕГЭ по русскому языку предполагала выполнение заданий, нацеленных на проверку следующих умений: адекватности восприятия информации при чтении текста; определения характеристики текста, включая знание основных речеведческих понятий; выявления языковых средств, характерных для текста того или иного функционально-смыслового типа речи; способности определять изобразительно-выразительные средства, используемые автором исходного текста. Перечисленные задания находились в первой и во второй частях работы (рис. 2).

В целом выполнение этих заданий осталось на прежнем уровне по сравнению с 2019 г. Не вызывают затруднений у участников экзамена выполнение заданий 1 (Информационная обработка письменных текстов различных стилей и жанров), 22 (Текст как речевое произведение. Смысловая и композиционная целостность текста). Умения сжимать информацию, правильно излагать фактический материал связаны со степенью сформированности механизмов памяти, адаптации и эквивалентных замен. Если эти механизмы хорошо развиты у экзаменуемого, то и перечисленные выше задания по переработке информации не вызывают трудностей.

Анализ работ экзаменуемых в форме развернутых ответов позволяет говорить о том, что экзаменуемые успешно выделяют одну из проблем прочитанного текста (К1) и позицию автора по проблеме (К3). Однако задание 23, проверяющее умение экзаменуемых определить функционально-смысловый тип речи указанных фрагментов текста, и задание 25, проверяющее умение определять средства связи предложений в тексте, выполняются экзаменуемыми хуже других заданий, направленных на анализ текста. При этом они остались на уровне выполнения 2019 г.

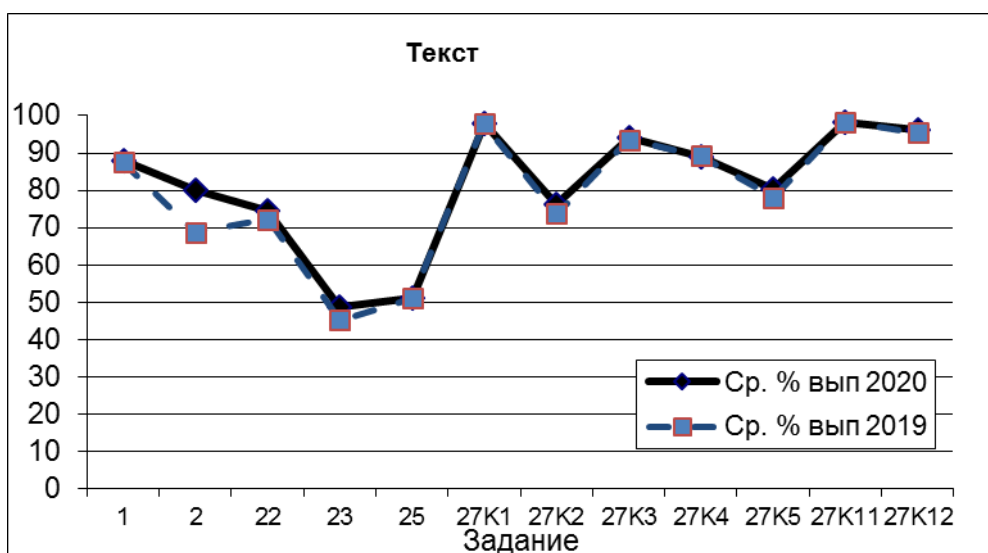


Рис. 2. Результаты выполнения заданий ЕГЭ 2019 и 2020 гг. по анализу текста экзаменационной работы

Обращает на себя внимание рост в 2020 г. процента выполнения задания 2 (с 70 до 80). Напомним, что формат задания был изменен в 2019 г.: выполнение задания требовало выявления отношений между предложениями текста и определения средств связи между предложениями, для чего экзаменуемый должен был подобрать это слово самостоятельно в соответствии с заданными морфологическими характеристиками. Увеличение процента выполнения задания говорит об успешной работе учителей по формированию базовых знаний по морфологии.

Распространенной ошибкой при выполнении задания 25 (Средства связи предложений в тексте) является неправильное определение языковых средств связи из-за смешения границ предложения с границами микротемы. Связующие средства могут быть определены неверно, если экзаменуемый не обратил внимания на их место в предложении. Так, во фрагменте текста – *Мировой океан напоминает богатейший рудник. Оказывается, содержание металлов в нем намного выше того уровня, при котором на суше начинают разработку месторождения* – средством связи предложений является личное местоимение *в нем*, дублирующее существительное *океан*, а не местоимения *того* или *при котором*, соединяющие части сложноподчиненного предложения.

Предупредить ошибки в определении средств связи предложений поможет знание морфологии, в частности, разрядов местоимений, союзов, указательных слов (местоимения, наречия); разграничение союзов и частиц, так как связь предложений в тексте часто обеспечивается именно этими средствами. Например, в примере – *Главный воспитатель любого человека – его жизненный опыт. Но в это понятие нужно включать не только биографию «внешнюю», а биографию «внутреннюю»* – связь выражается при помощи родового слова *понятие*, указательного местоимения *это* и противительного союза *но*.

Выполнение задания 25 весьма важно для аттестуемых, так как неумение найти средства связи предложений в тексте влечет неумение связно построить собственное высказывание. Кроме этого, основой важнейшего коммуникативного умения – создавать связное высказывание при построении логически цельного текста – служит умение определять функционально-смысловые типы речи (задание 23). Как и в 2019 г., этот раздел школьного курса остается недостаточно усвоенным. Средний процент выполнения задания – 50. Неверно были определены функционально-смысловые типы речи в том случае, если в ответе назывались все типы речи (33% выполнения) или было указано рассуждение (39% выполнения).

Экзаменуемые, как правило, безошибочно отличают повествование, в котором действие динамично, от описания, в котором действие статично, однако нередко испытывают затруднения, путая, в частности, повествование с рассуждением в публицистических текстах. Допускают ошибки экзаменуемые и при анализе художественных текстов, для которых характерны все три типа речи: «описание при характеристике предмета, портрета, пейзажа, окружающей обстановки; повествование – при перечислении активных действий, их смене во времени; рассуждение – при отступлениях автора, объясняющих поведение персонажей, при выражении позиций морально-нравственного, психологического порядка»². Для предупреждения подобного рода ошибок необходимо обратить внимание на еще одну специфическую черту рассуждения: оно всегда имеет отвлеченный характер и связано не со зрительными или слуховыми ощущениями, а с чувствами, понятиями, представлениями, оценками, что отражено в абстрактной (отвлеченной) лексике текста.

Результаты распределения баллов, полученных участниками экзамена за выполнение задания 27 по критерию К2, показывают, что экзаменуемые 2020 г. успешно справились с задачей комментирования проблемы исходного текста.

Однако обращает на себя внимание расхождение в процентах выполнения задания 27 по этому критерию между экзаменуемыми, получившими 4 и 5 баллов (рис. 3). Оно составляет 0,4%. Можно сделать предположение о необходимости усиления дифференцирующей способности критерия К2 по этим позициям оценивания. С этой целью в систему оценивания задания 27 демонстрационного варианта единого государственного экзамена 2021 г. были внесены изменения.

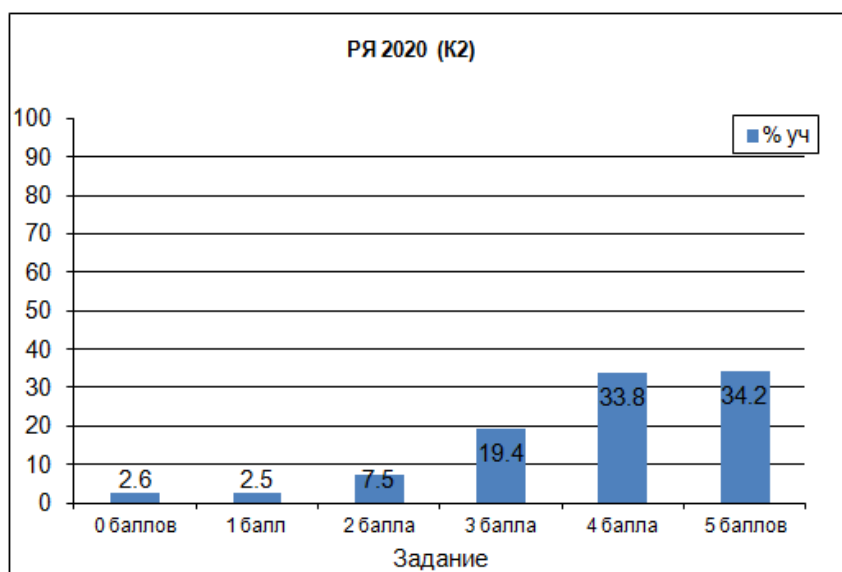


Рис. 3. Результаты распределения баллов, полученных участниками экзамена за выполнение задания 27 по критерию К2 в 2020 г.

Эти изменения касаются анализа выявленной связи между примерами-иллюстрациями и оценивания этой позиции в соответствии с критериями оценивания задания 27.

Умение комментировать проблему исходного текста (К2) осталось на уровне 2019 г. (рис. 2), как и умение логически выстраивать свое письменное высказывание (К5). Эти критерии оценивания сочинения находятся в одном поле – поле умений, связанных со смысловым анализом материала и пониманием законов создания собственного высказывания. Известно, что чем лучше у ученика сформировано умение выполнять анализ словесного материала, тем успешнее он отделяет глубинные, смысловые пласты материала. Так, анализ статистических данных показал высокий уровень корреляции

² Валгина Н.С. Теория текста. – М.: Логос, 2003. – С. 57.

между критериями К2 и К5 (рис. 4). Из этого следует, что выявление примеров-аргументов в тексте и верное указание на связь между ними, построение собственного текста в соответствии с логическими законами взаимосвязаны: 1/3 вариантов 2020 г. показывает средний уровень связи и 2/3 вариантов показывают высокий уровень связи.

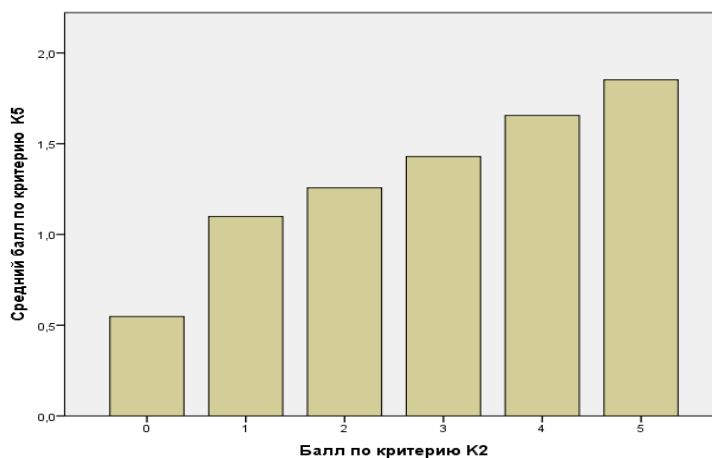


Рис. 4. Корреляция выполнения задания 27 по критериям К2 и К5

По большому счету речь идет о сформированности у участников экзамена умений, позволяющих целенаправленно осуществлять смысловой анализ материала и выявлять в нем наиболее важное. Несформированность подобных умений, отсутствие «привычки» к подобной мыслительной деятельности приводят к тому, что способность думать на уроках подменяется процессами мало осмысленного механического запоминания, а, как известно, неосмысленный материал сохраняется в памяти недолго, свобода использования знаний и умений, их перенос в ситуации мыслительной пассивности на измененную ситуацию становятся невозможными. Осложняется это еще и тем, что к старшим классам резко возрастает как объем учебного материала, так и объем текстов для чтения.

Следует обратить внимание на то, что корреляция существует и между результатами выполнения задания 21 и критерием оценивания К5 задания 27 (рис. 5).

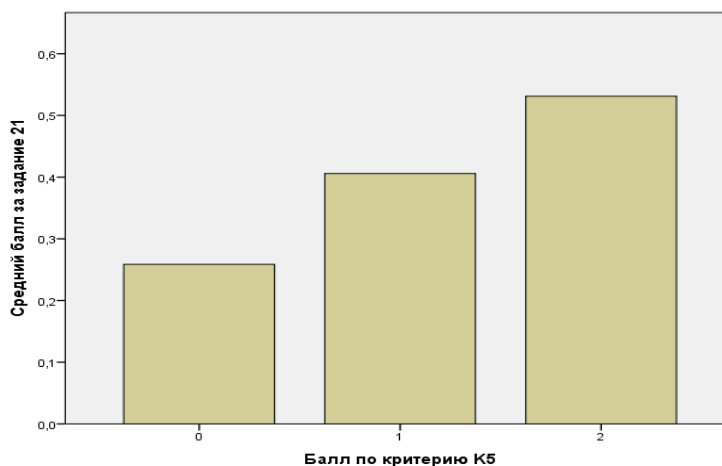


Рис. 5. Корреляция выполнения задания 21 и критерия оценивания К5 задания 27

Иными словами, успешность выполнения как задания с развернутым ответом (критерий К5), так и одного из сложных заданий по пунктуации (задание 21) обусловлена умением определять логические связи в исходном тексте и при проведении пунктуационного анализа, который опирается на грамматико-синтаксические и речевые операции. Напомним, что в вариантах ЕГЭ были даны тексты, пунктуационный анализ которых предполагает поиск конструкций с запятой, двоеточием, тире. Количество верных ответов в задании ограничивается только количеством предложений в тексте.

Осознание структуры синтаксической конструкции проходит с опорой на синтаксические познания и отражает способность экзаменуемых соотносить конкретный языковой материал с абстрактной схемой. Этим обусловлены низкие результаты выполнения задания 21 (рис. 6): в 2019 г. – 30%; в 2020 г. процент выполнения этого задания вырос на 20 и составил 50. Указанное повышение результатов объясняется работой, которую провели учителя русского языка по совершенствованию пунктуационных навыков будущих участников экзамена. Это обуславливает и улучшение показателей по соблюдению пунктуационных норм современного русского литературного языка при написании развернутого ответа (критерий К8). Процент выполнения всех других заданий по пунктуации в 2020 г. остался практически без изменений.

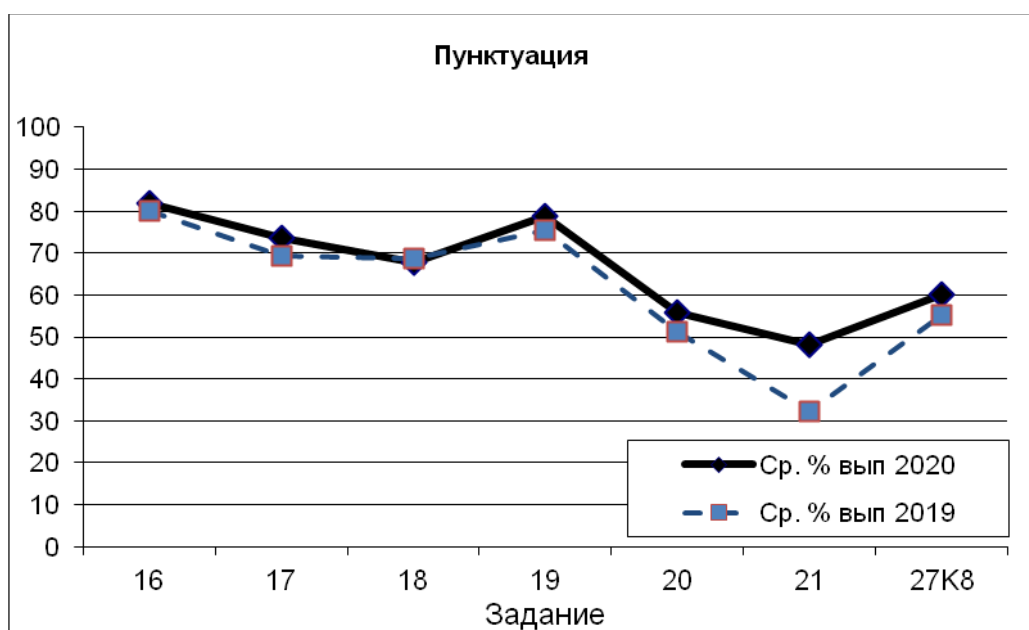


Рис. 6. Результаты выполнения заданий ЕГЭ 2019 и 2020 гг., проверяющих уровень усвоения пунктуационных норм современного русского литературного языка

Следует обратить внимание на то, что многие методические просчеты при изучении синтаксиса и пунктуации связаны с тем, что при анализе того или иного синтаксического или пунктуационного явления не учитываются его особенности: смысловые, грамматические, интонационные, пунктуационные, употребление в речи. Именно из-за недостаточного внимания к перечисленным выше моментам при выполнении пунктуационного и синтаксического анализа обучающиеся допускают ошибки.

Многие годы центральным звеном при обучении русскому языку было изучение именно орфографии и пунктуации, однако проблема невысокого уровня практической грамотности не снималась, о чем свидетельствуют многочисленные исследования в области методики обучения орфографии и пунктуации; главные причины – сложность русской орфографии и пунктуации, сложность механизма формирования орфографической и пунктуационной зоркости. На формирование практической грамотности влияет не только специально организованный процесс обучения, но и на сегодняшний день агрессивная языковая среда, специфика письменного общения в Интернете и при помощи мобильной связи. Снижение интереса к чтению – один из факторов, который, по мнению специалистов, также негативно влияет на невысокий уровень практической грамотности современной молодежи.

Неслучайно сегодня внимание лингвистов, методистов обращено к вопросам социализации личности, культуроведческой составляющей языкового образования, что обусловлено особенностями общественного развития в XXI в.; именно это вызвало особое внимание к поиску путей интеллектуального, речевого, нравственного развития

школьника. Современной, эффективной, научно обоснованной признается коммуникативная методика формирования правописных умений, в основе которой взаимосвязанное обучение языку и речи. Ученые доказали, что практическая грамотность формируется в тесной взаимосвязи с общекультурным развитием человека, в процессе развития интеллекта при вовлечении во все виды речевой деятельности.

Современные исследования подтверждают важность обозначенной проблемы и необходимость комплексного подхода к ее решению. И конечно, вульгаризация, упрощение в данном случае недопустимы, поскольку они уводят в сторону от истинных причин и путей решения проблемы.

Задания по орфографии (рис. 7) в целом выполнены на уровне выше среднего (кроме задания 12). Процент выполнения задания 12 (Правописание личных окончаний глаголов и суффиксов причастий) остался прежним и составил 40. Вырос процент выполнения заданий 9 (Правописание корней), 10 (Правописание приставок), повысилась орфографическая грамотность участников экзамена при написании сочинения по прочитанному тексту. Все показатели сопоставимы с результатами 2019 г.

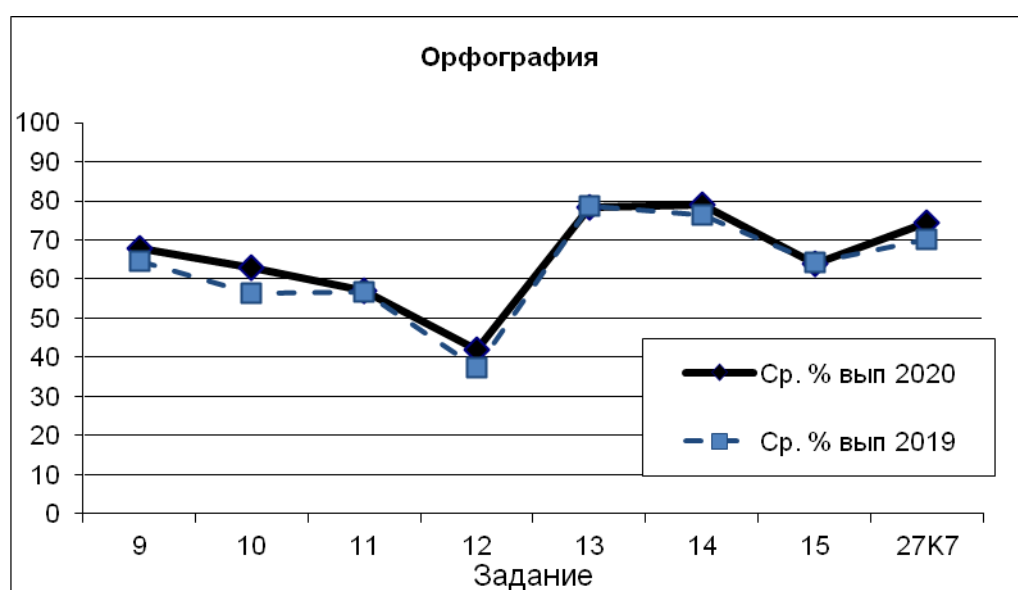


Рис. 7. Результаты выполнения заданий ЕГЭ 2019 и 2020 гг., проверяющих уровень усвоения орфографических норм современного русского литературного языка

Правописание безударных гласных в корне слова на протяжении многих десятилетий остается самой распространенной орфографической ошибкой. Устойчивость ошибок нередко объясняется неправильной квалификацией орфограмм, что ведет к применению неверного правила. Другая причина ошибок при решении задания 9 лежит за пределами орфографии – это неправильное определение состава слова. Например, в слове *упрощенный* нет чередования *рос//ращ*, так как в слове корень *проц* с проверяемой гласной (*просто, проце*). Именно поэтому, учитывая комплексный характер проверяемой в задании 9 орфограммы, это задание в 2021 г. претерпело изменения.

Ошибки возможны также при смешении правил правописания приставок (задание 10). Нередко выпускники смешивают приставку *с-* с приставками, оканчивающимися на *-з//с*, объединяя их в одно правило, и пишут букву *з* перед парными звонкими согласными (*зделать, збить*) согласно произношению.

Уровень овладения навыком правописания личных окончаний глаголов и суффиксов причастий (задание 12) не достигает (как и в предыдущем году) базового уровня. Можно предположить, что причиной ошибок часто является неумение восстановить неопределенную форму производящего глагола, что является результатом недостаточной практики в трансформировании инфинитива в личные формы глагола и

наоборот. Зачастую помехой в определении спряжения глагола нередко является возвратный постфикс -ся.

В 2020 г. на уровне 2019 г. выполнены задания на проверку навыков слитного и раздельного написания слов с частицей НЕ (НИ) (задание 13), задание 14 (Слитное, дефисное, раздельное написание слов), задание 15 (Правописание -Н- и -НН- в различных частях речи). Ошибки при выполнении этих заданий повторяются из года в год и связаны с тем, что в центре внимания на уроках по орфографии традиционно оказывается только письмо, причем организованное не на осознанном оперировании правилами, а на уровне заучивания формулировок. Это приводит к нарушению одного из основных законов психолингвистики – закона взаимосвязи и взаимозависимости всех видов речевой деятельности в процессе их совершенствования.

Анализируя статистику прошлых лет, мы уже отмечали, что в целом участниками ЕГЭ хуже по сравнению с заданиями, проверяющими овладение орфографическими нормами, выполняются задания, проверяющие пунктуационные нормы (рис. 8). 2020 г. не стал исключением.

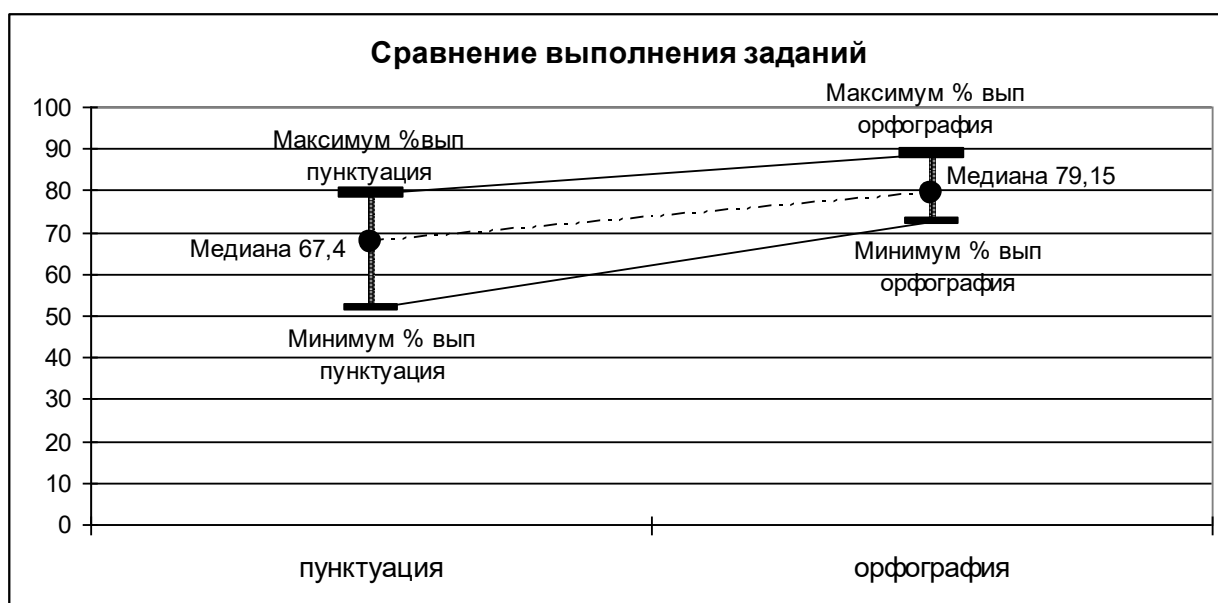


Рис. 8. Результаты выполнения заданий по орфографии и пунктуации участниками ЕГЭ

Безусловно, эти данные требуют более глубокого методического анализа. Мы хотим обратить внимание на один из аспектов этой методической проблемы. При оценивании работ по русскому языку пунктуационная ошибка всегда была менее значима, и поэтому допуск этих ошибок в любой работе ученика был более либерален по сравнению с орфографическими ошибками. В 2021 г. разработчики КИМ ЕГЭ предлагают при оценивании сочинения по прочитанному тексту учитывать пунктуационные ошибки в таких же количественных характеристиках, как и орфографические ошибки.

Не вызывает сомнения тот факт, что без прочного, глубокого знания основ грамматики не может быть орфографической и пунктуационной грамотности. Тесная связь орфографии и грамматики обуславливает необходимость систематического сопровождения орфографического анализа грамматическим: анализом грамматических категорий, морфемным анализом слова, выявлением синтаксической функции.

В экзаменационную работу по русскому языку включены три задания, которые свидетельствуют об уровне владения участниками экзамена грамматическими нормами (рис. 9). Процент выполнения заданий по грамматике в 2020 г. не изменился по сравнению с 2019 г.

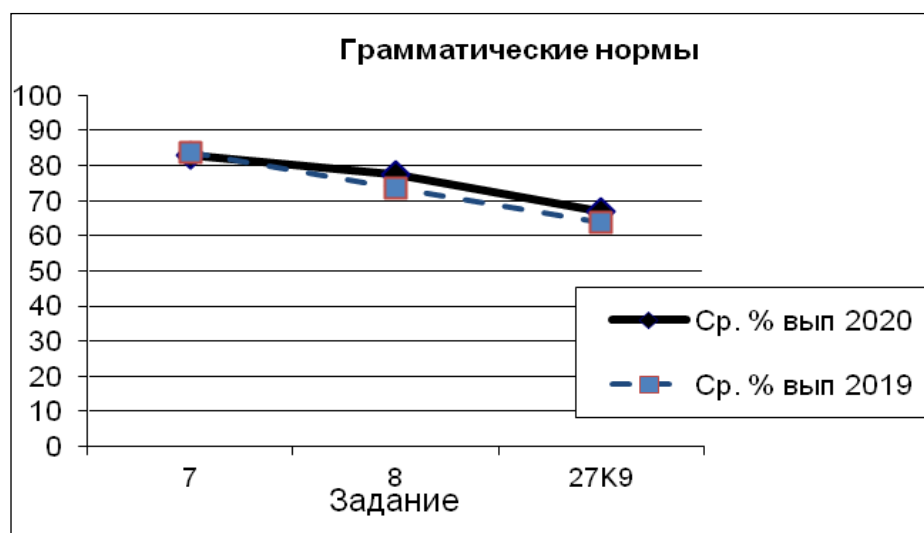


Рис. 9. Результаты выполнения заданий ЕГЭ 2019 и 2020 гг., проверяющих уровень усвоения грамматических норм современного русского литературного языка

Известно, что в процессе изучения морфологии ученики чаще всего неверно квалифицируют особые формы глагола, производные предлоги, частицы. Значительную трудность для экзаменуемых представляет распознавание краткой формы прилагательного, форм степеней сравнения, местоимений того или иного разряда. Выпускники часто не различают также прилагательные и наречия, причастия и прилагательные, краткие прилагательные и глаголы, наречия и частицы, допускают ошибки в определении границ производных предлогов. Все эти особенности усвоения морфологии проявляются и при выполнении заданий по орфографии и пунктуации, и при выполнении заданий, связанных с анализом текста (задания 2 и 25).

Как и в предыдущие годы, в качестве материала для задания 7 приводились словоформы разных частей речи: имена существительные (*профессора, шоферы, офицеры, директора, мандаринов и др.*), собирательные, а также количественные производные и составные числительные в разных падежных формах (*девятьюстами, четверых*); прилагательные в сравнительной и превосходной степенях (*более теплый*); глаголы в формах настоящего и прошедшего времени, а также повелительного наклонения (*лягте, положи*).

Проверяемое в задании 8 умение методически значимо. Значимость синтаксических норм обусловлена тем, что предложение как минимальная коммуникативная языковая единица обеспечивает понимание в процессе коммуникации. Кроме того, умение опознавать тип грамматической ошибки актуализирует личностно-регуляторный компонент языковой и коммуникативной компетенций – навыки самооценки и самокоррекции, направленные на оценку собственной речи с точки зрения правильности, а именно соответствие грамматическим нормам русского литературного языка, осознанное исправление грамматических ошибок в собственной речи.

Большинство ошибок при построении предложения с деепричастным оборотом не опознается участниками экзамена в том случае, когда предложение начинается с деепричастного оборота. Это объясняется тем, что в предложении в таком случае ни субъект основного, ни добавочное действие еще не выражены (*Прочитав сценарий, ...*).

Участниками экзамена плохо опознаются грамматические ошибки в предложениях с однородными членами предложения. Ошибки в предложениях обычно не замечаются экзаменуемыми в случае, если употреблены в предложении союзы *не только...но и, как... так и* (*Из листового металла не только делают корпуса машин и приборов, но и посуду*). При выполнении анализа подобных конструкций надо в первую очередь определить, что именно соединяет союз, т.е. какие однородные члены есть в предложении.

Самый низкий уровень владения грамматически правильной речью экзаменуемые демонстрируют в условиях создания самостоятельного речевого высказывания: критерий К9.

Лексические нормы в целом достаточно хорошо усвоены участниками экзамена (рис. 10).

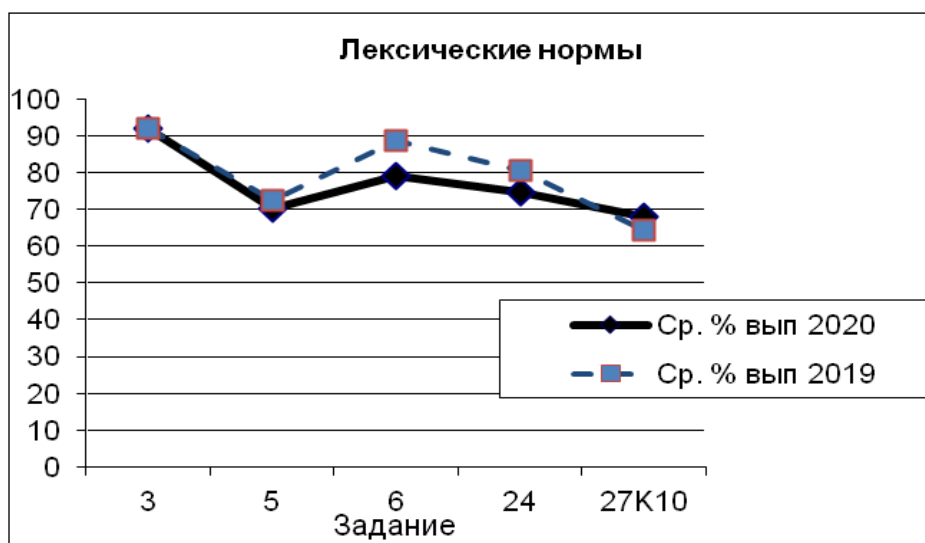


Рис. 10. Результаты выполнения заданий ЕГЭ 2019 и 2020 гг., проверяющих уровень усвоения лексических норм современного русского литературного языка

В 2020 г. отмечается снижение по сравнению с 2019 г. уровня выполнения заданий 6 (Лексические нормы) и 24 (Лексическое значение слова. Синонимы. Антонимы. Омонимы. Фразеологические обороты. Группы слов по происхождению и употреблению).

Причины ошибок в задании 6 объясняются в основном отсутствием у экзаменуемых навыка определения лексического значения слова и способов проверки правильности его употребления в предложении (подбор синонимов, антонимов; анализ морфемного строения слова и т.п.). Как показал анализ содержания неверных ответов, проблемы участников экзамена возникают в случае непонимания лексического значения слова и возможной сочетаемости слов. Значительное количество ошибок было связано с неумением определить неверное использование устойчивых оборотов и словосочетаний (например: *играть роль, иметь значение*).

Задание 24 контролирует уровень сформированности умения находить в тексте и квалифицировать, например с точки зрения происхождения, сферы употребления, различные лексические единицы (слова, фразеологизмы). Это задание, ориентированное на проверку умения проводить лексический анализ слова в контексте, также позволяет оценить умение соотносить слово с тем значением, которое оно получает в тексте. Отмечается небольшое понижение уровня выполнения задания 24. Типичной ошибкой в 2020 г. стало неразличение фразеологизмов и метафорических сочетаний в контексте, прямого и переносного значений слов.

Так, например, поиск синонимов в приведенном ниже фрагменте текста дал результат, в котором, кроме ответа «исчезли, пропали», были даны ответы «огонь, пламя»:

(34)Я крикнул:

– Частый огонь по пулемётчикам! (35)Прижмите их к земле!

(36)Бойцы поняли. (37)Теперь наши пули засвистали над головами стреляющих немцев.

(38)Ага, немецкие пулемётчики исчезли, пропали за щитками.

(39)Ага, кого-то мы там подстрелили. (40)Один пулемёт загнулся, перестало выскакивать длинное острое пламя. (41)Я ловил момент, чтобы скомандовать.

Этот пример доказывает, что для успешного выполнения заданий по лексике необходимо на уроках русского языка формировать навыки работы со словарями, а также привычку внимательно вчитываться в любой текст, стараясь понять в нем не только общий смысл, но и смысл каждого слова. Очень важно выйти на определение значения слова через значения составляющих его морфем, прежде всего корня, на формирование умения определять значение неизвестных или малоизвестных лексем по антиципации (догадке), исходя из контекста, на поиск контекстных (контекстуальных) синонимов и антонимов. Не стоит забывать о том, что правильно организованное чтение текстов на уроках русского языка способствует развитию очень важных общеучебных умений.

Традиционно по результатам статистических данных в 2020 г. участники экзамена были разделены на четыре уровня выполнения экзаменационной работы: минимальный, удовлетворительный, хороший, отличный. Эти уровни на 100-балльной шкале отмечают границы достижений экзаменуемых, имеющих различное качество подготовки по предмету.

В соответствии с выделенными уровнями определены четыре группы экзаменуемых:

группа 1 – экзаменуемые, не сумевшие достичь минимальной границы ЕГЭ 2020 г., (минимальный уровень);

группа 2 – экзаменуемые с удовлетворительной подготовкой (16–35 п.б.);

группа 3 – экзаменуемые с хорошей подготовкой (36–48 п.б.);

группа 4 – наиболее подготовленные экзаменуемые (49–58 п.б.).

Данные о распределении участников экзамена на группы с различным уровнем подготовки в 2020 и 2019 гг. показаны на рис. 11.

Число участников экзамена, не достигших минимальной границы (минимальный уровень, 0–15 п.б.), в 2020 г. сопоставимо с аналогичным показателем ЕГЭ 2019 г.; доля участников экзамена с удовлетворительной подготовкой (16–35 п.б.) в 2020 г. сократилась более чем на 3%; доля участников экзамена с хорошей подготовкой (36–49 п.б.) в 2020 г. сопоставима с 2019 г.; доля наиболее подготовленных экзаменуемых (50 –58 п.б.) возросла в 2020 г. на 4,7% по сравнению с 2019 г.





Рис. 11. Результаты выполнения экзаменационной работы группами участников экзамена с различным уровнем подготовки (2020 и 2019 гг.)

Успешность выполнения заданий части 1 работы разными группами экзаменуемых представлена на рисунке 12.

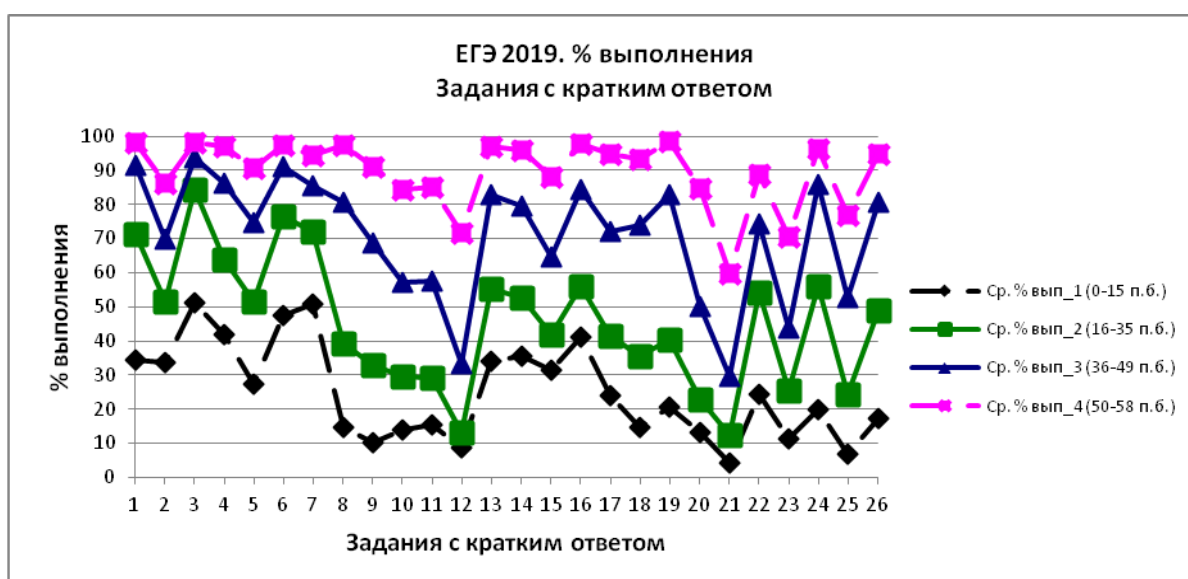
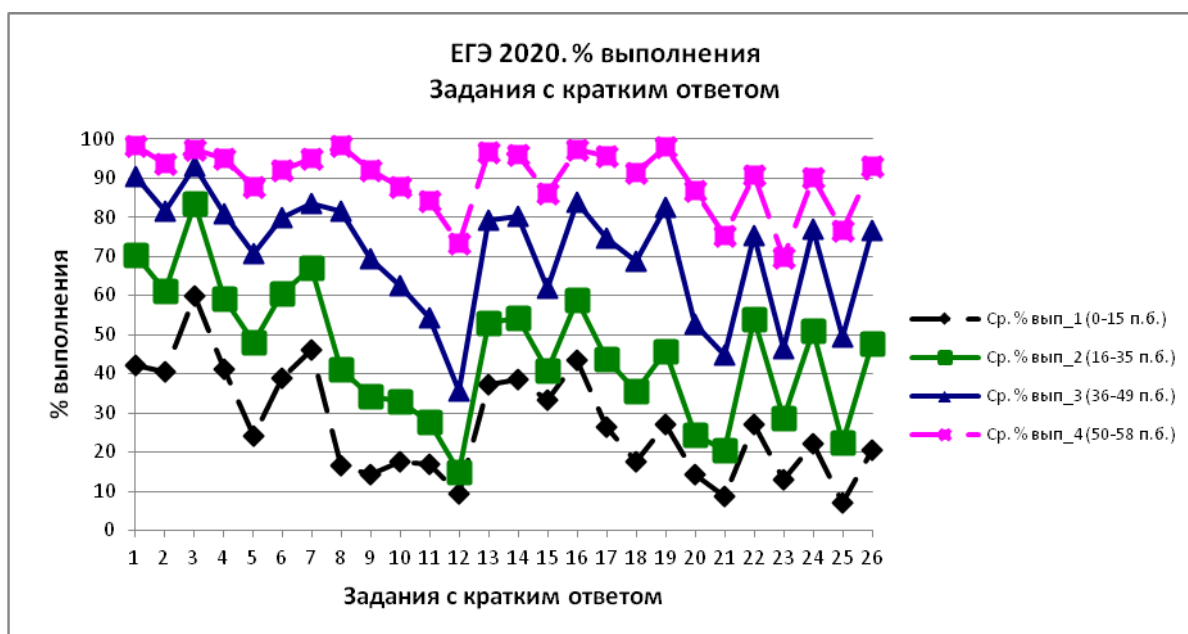


Рис. 12. Результаты выполнения заданий части 1 работы (2020, 2019 гг.)

У участников экзамена, отнесенных к группе экзаменуемых, результаты которых не достигли минимальной границы, частично сформированы умения, позволяющие преодолеть 50%-ный рубеж при выполнении задания 3 (Лексическое только значение слова). Все остальные задания части 1 экзаменационной работы участники экзамена выполняют ниже 50%-ной отметки.

Участники экзамена из группы 2 (удовлетворительная подготовка) продемонстрировали невысокий уровень всех проверяемых компонентов лингвистической, языковой и коммуникативной компетенций. Ниже 50%-ного барьера экзаменуемые из этой группы выполняют следующие задания части 1 экзаменационной работы: 5 (Лексические нормы); задания по орфографии (задания 9–12, 15); задания по пунктуации (кроме задания 18); задания, связанные с анализом текста (задания 20, 21, 23, 25). В целом 14 заданий из 26 части 1 экзаменационной работы выполняются экзаменуемыми этой группы ниже 50%-ого барьера.

Экзаменуемые из группы 3 (хорошая подготовка) продемонстрировали достаточно высокий уровень сформированности проверяемых компонентов лингвистической, языковой и коммуникативной компетенций.

Самыми сложными для участников экзамена из этой группы в 2020 г. стали следующие задания: 12 (Правописание личных окончаний глаголов и суффиксов причастий), 21 (Пунктуационный анализ), 23 (Функционально-смысловые типы речи), 25 (Средства связи предложений в тексте). Обращает на себя внимание тот факт, что в 2019 г. эти же задания были самыми сложными для участников экзамена из этой группы.

Экзаменуемые из группы 4 (наиболее подготовленные) продемонстрировали высокий уровень сформированности всех проверяемых компонентов лингвистической, языковой и коммуникативной компетенций. Экзаменуемые из этой группы все задания части 1 выполнили более чем на 50%. Самыми сложными для участников экзамена из этой группы стали те же задания, что и для группы с хорошей подготовкой: 12 (Правописание личных окончаний глаголов и суффиксов причастий), 21 (Пунктуационный анализ), 23 (Функционально-смысловые типы речи), 25 (Средства связи предложений в тексте). Однако процент выполнения этих заданий в группе 4 в 2020 г. значительно выше, чем в группе с хорошим результатом (табл. 2).

Таблица 2

Номер задания	Проверяемое содержание	Группа 3 (хорошая подготовка) (процент выполнения)	Группа 4 (наиболее подготовленные) (процент выполнения)
12	Правописание личных окончаний глаголов и суффиксов причастий	35	72
21	Пунктуационный анализ	45	75
23	Функционально-смысловые типы речи	46	70
25	Средства связи предложений в тексте	50	75

Анализ показал, что эти задания имеют очень хорошую дифференцирующую способность для данных групп участников экзамена, а сравнение успешности их выполнения позволяет говорить о проблемах в освоении элементов лингвистической компетенции этими группами экзаменуемых.

Исходя из того что формирование лингвистической компетенции – важнейшее условие усвоения курса русского языка, в экзаменационной работе 2021 г. усилены элементы проверки, связанные с формированием этой компетенции.

На приведенных ниже рисунках (рис. 13 и 14) показаны диаграммы распределения ответов по баллам на политомические задания для группы 1 и группы 2.

Анализ политомических заданий (рис. 13) показал, что экзаменуемые из **группы 1** в отдельных случаях могут выполнять эти задания на 1 балл. 2 балла за политомические задания экзаменуемые из этой группы могут получить, выполняя задания 8 (Синтаксические нормы), 16 (Пунктуация в сложносочиненном предложении и простом предложении с однородными членами), 26 (Речь. Языковые средства выразительности). Однако процент экзаменуемых, выполнивших эти задания на 2 балла, низок и не превышает 20% как в 2019 г., так и в 2020 г. В 2020 г. снизился процент экзаменуемых из этой группы, которые по результатам выполнения задания 27 смогли набрать 2 балла за комментарий проблемы исходного текста.

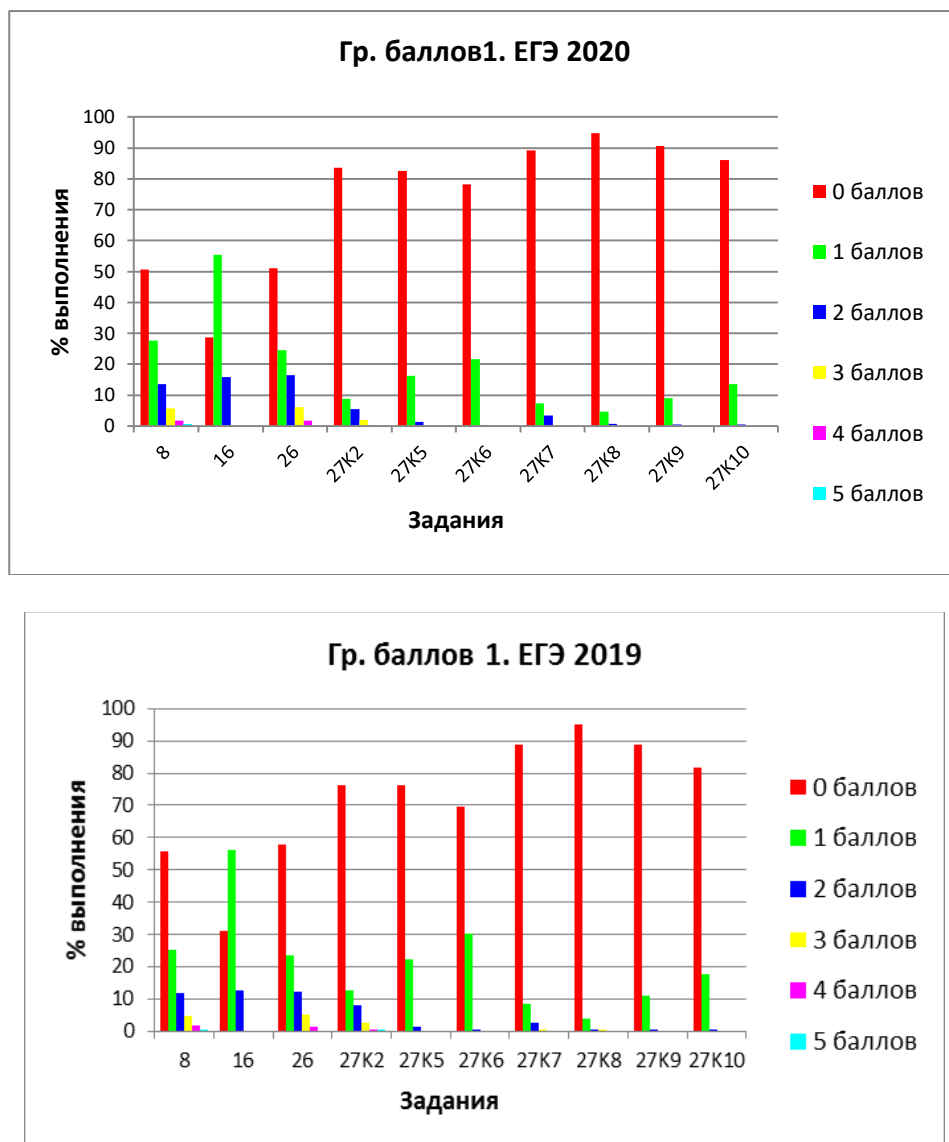


Рис. 13. Диаграмма распределения баллов за выполнение политомических заданий участниками с минимальным уровнем подготовки (2020, 2019 гг.)

Уровень выполнения политомических заданий участниками экзамена с **удовлетворительной подготовкой** (рис. 14) не изменился по сравнению с 2019 г. В целом наблюдается рост процента выполнения заданий, которые экзаменуемыми из группы 2 выполняются более успешно по сравнению с остальными группами. Это касается заданий 8 (Синтаксические нормы), 16 (Пунктуация в сложносочиненном предложении и простом предложении с однородными членами), 26 (Речь. Языковые средства выразительности). В этой группе возрастает процент выполнения этих заданий на 1 и 2 балла. Обращает на себя внимание рост процента выполнения задания на 1 балл по позиции оценивания К6 (Точность и выразительность речи). Можно предположить, что

этот факт связан с увеличением количества баллов, которые экзаменуемые получили по критерию К10 (уменьшение речевых ошибок в сочинении). Усвоение грамматических норм этой группой экзаменуемых хоть и осталось на прежнем уровне по сравнению с 2019 г., но при этом оно значительно выше, чем усвоение этих норм группой экзаменуемых, не достигшими минимальной границы.

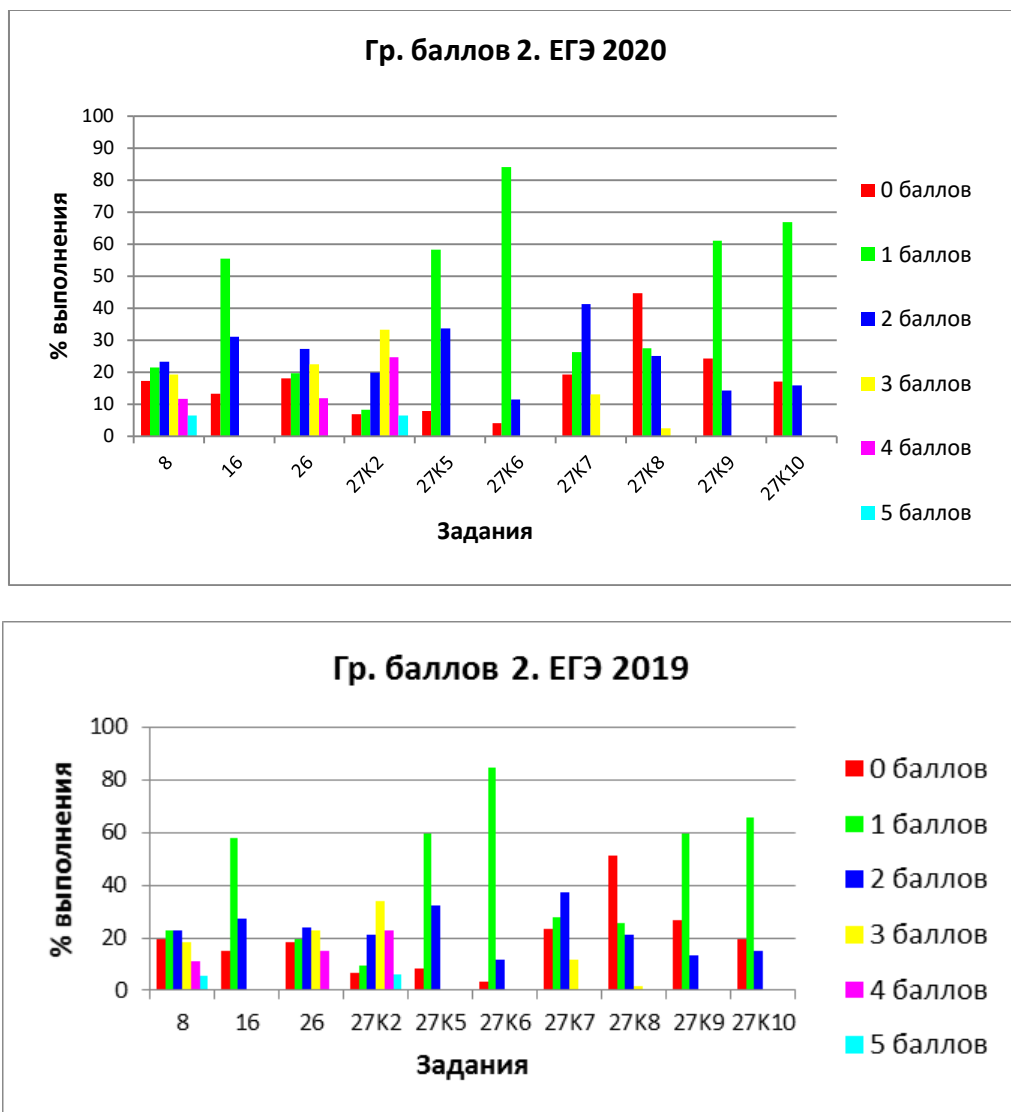


Рис. 14. Диаграмма распределения баллов за выполнение политомических заданий участниками с удовлетворительным уровнем подготовки (2020, 2019 гг.)

На приведенных ниже рисунках (рис. 15 и 16) показаны диаграммы распределения ответов по баллам на политомические задания для группы 3 и группы 4.

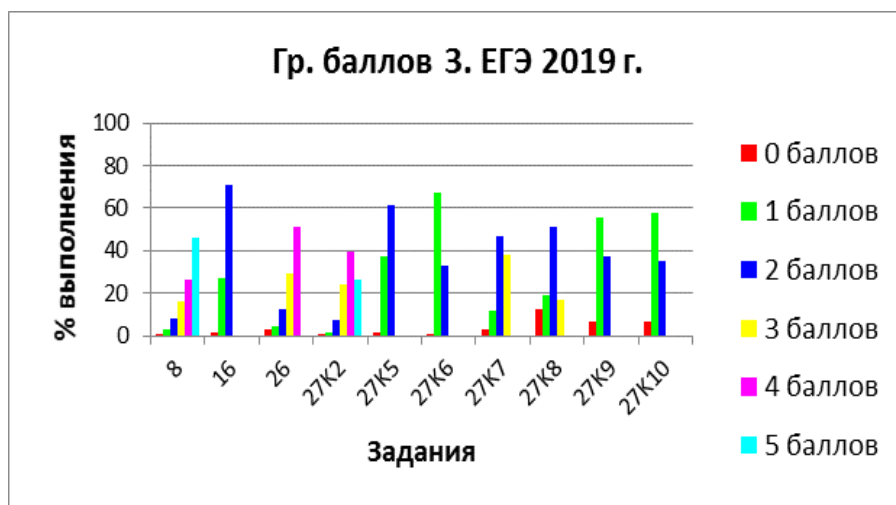
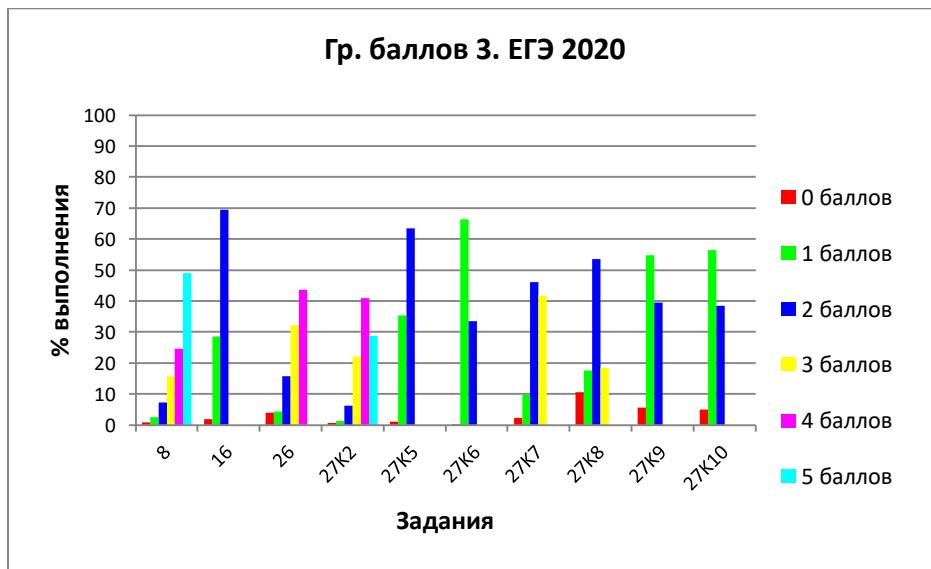
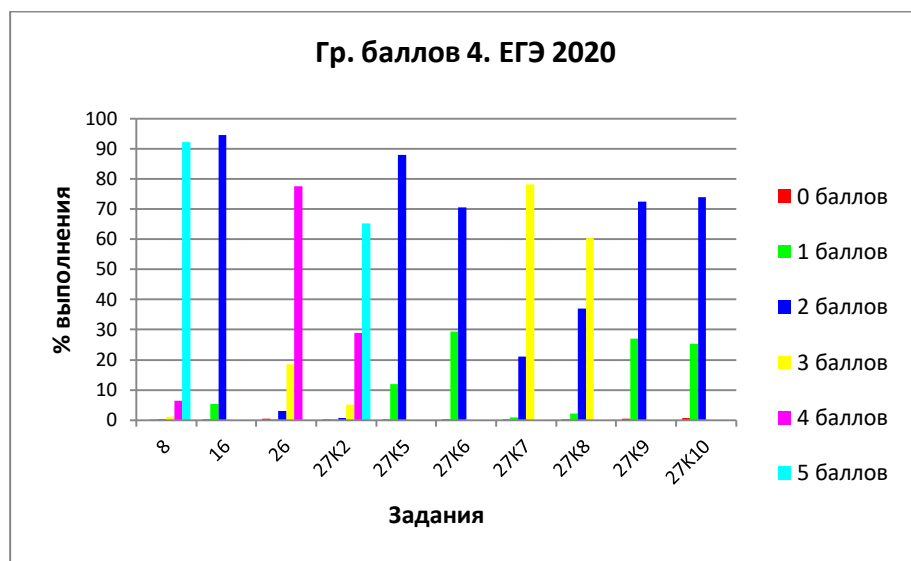


Рис. 15. Диаграмма распределения баллов за выполнение политомических заданий участниками с хорошей подготовкой (2020, 2019 гг.)



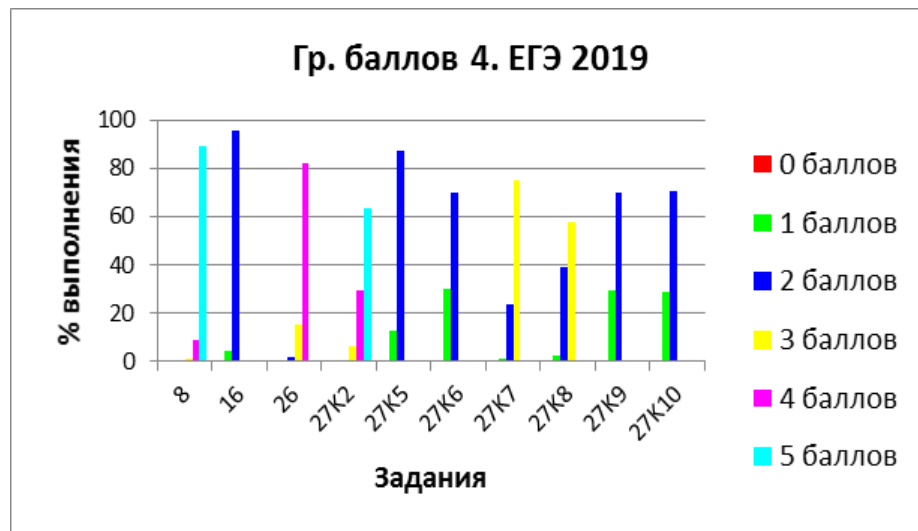
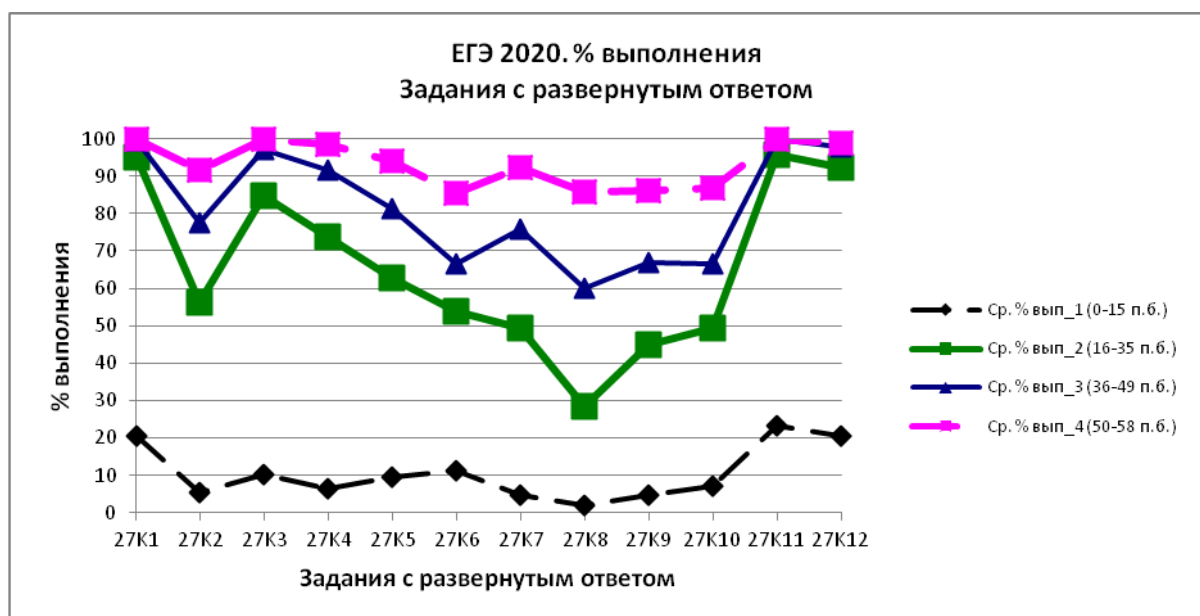


Рис. 16. Диаграмма распределения баллов за выполнение политомических заданий участниками наиболее подготовленными (2020, 2019 гг.)

Анализ политомических заданий показал, что экзаменуемые из **группы 4** (наиболее подготовленные участники) выполняют все политомические задания на максимальный балл. При этом можно сказать, что значимой разницей в полученных баллах за выполнение всех политомических заданий является 1 балл, в то время как эта картина не наблюдается в группе с хорошей подготовкой. В этом состоит принципиальное различие в подготовке по предмету экзаменуемых из этой группы. При этом участники экзамена из группы 4 не получают 0 баллов за выполнение политомических заданий. В целом данные 2020 г. соотносятся с аналогичными данными за 2019 г.

Результаты выполнения задания части 2 (задание 27) по каждой из выделенных групп представлены на рисунке 17.



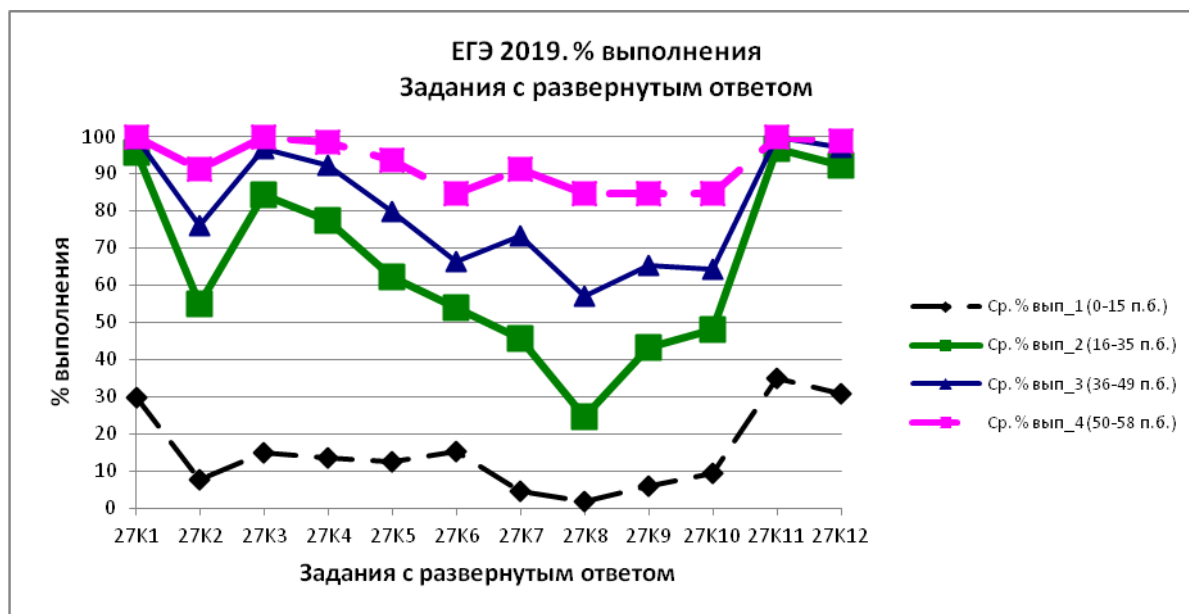


Рис. 17. Результаты выполнения задания 2 части работы (2020, 2019 гг.)

Выполнение задания части 2 экзаменационной работы иллюстрирует различный уровень сформированности коммуникативной и языковой компетенций у групп экзаменуемых, выделенных на основе полученных результатов ЕГЭ. Все группы экзаменуемых, кроме выпускников с минимальным уровнем подготовки, в большей степени овладели способностью формулировать проблему, поставленную автором текста, и определять позицию автора по отношению к этой проблеме.

Как и в 2019 г., в оценивании комментария к сформулированной проблеме в 2020 г. были значимы следующие позиции оценивания: количество примеров-иллюстраций, наличие пояснений к примерам-иллюстрациям, указание смысловой связи между примерами-иллюстрациями (детализация, указание на следствие, подтверждение, объяснение, аналогия и др.). При этом комментарий должен проводиться с опорой на исходный текст и без фактических ошибок. Максимальный балл по критерию 2 системы оценивания задания с развернутым ответом вырос и составлял 5 первичных баллов. Статистические данные выполнения задания 27 по критерию К2 по сравнению с 2019 г. не изменились. Диаграмма распределения по группам баллов за выполнение задания 27 (критерий К2) участниками экзамена в 2020 г. представлена на рис. 18.

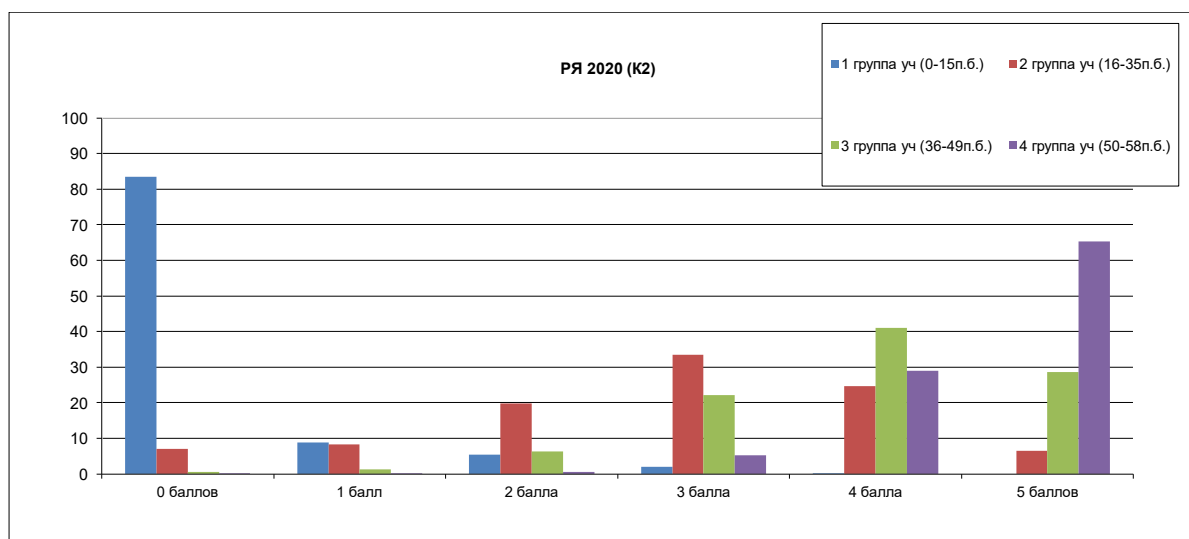


Рис. 18. Диаграмма распределения по группам баллов за выполнение задания 27 (критерий К2) участниками экзамена в 2020 г.

Анализ статистики показал, что 83% участников экзамена 2020 г., результаты которых за выполнение работы не достигли минимальной границы, получили по критерию К2 0 баллов. Ноль баллов также получили 6% участников экзамена из группы 2 (удовлетворительная подготовка).

Экзаменуемые, получившие 1 балл по критерию К2, в основном относятся к группам 1 и 2. При этом статистические данные показывают, что оценивание в 2 и 3 балла является наиболее частотным для участников экзамена из группы 2. Экзаменуемые из этой группы в 2020 г. получили также 4 и 5 баллов. Группа с удовлетворительной подготовкой показала наибольший разброс в баллах по полученным баллам за выполнение работы по критерию К2. 4 балла по критерию К2 является характерной особенностью группы экзаменуемых с хорошей подготовкой, в то время как большинство наиболее подготовленных экзаменуемых получили по критерию К2 5 баллов.

Характеристика умений экзаменуемых из каждой группы в соответствии с наиболее частотным баллом по критерию К2 приведена в таблице 3.

Таблица 3

Уровень подготовки выпускников	Описание групп экзаменуемых на основе полученных результатов за выполнение задания 27 по критерию К2
Минимальная подготовка (0–15 п.б.)	<p>Преобладающий балл по критерию К2 – 0 (83,5%).</p> <p>Большинство экзаменуемых, относящиеся к этой группе, не смогли привести примеры-иллюстрации из прочитанного текста, важные для понимания проблемы;</p> <p>или проблему прокомментировали без опоры на исходный текст;</p> <p>или в комментарии допустили одну и более фактических ошибок, связанных с пониманием исходного текста;</p> <p>или прокомментировали другую, не сформулированную проблему;</p> <p>или вместо комментария дали простой пересказ текста, или вместо комментария процитировали большой фрагмент исходного текста</p>
Удовлетворительная подготовка (16–35 п.б.)	<p>25% экзаменуемых из этой группы получили 4 балла; 20% набрали 2 балла; 8% экзаменуемых – 1 балл; 6% – 5 баллов.</p> <p>Преобладающий балл по критерию К2 – 3 (33%).</p> <p>Более трети экзаменуемых, относящиеся к этой группе, привели в сочинении не менее 2 примеров-иллюстраций из прочитанного текста, важных для понимания проблемы, но дали пояснение только к одному примеру, смысловая связь между примерами не выявлена;</p> <p>или экзаменуемые привели 1 пример-иллюстрацию из прочитанного текста, важный для понимания проблемы, и дали пояснение к нему;</p> <p>или экзаменуемые привели 2 примера-иллюстрации из прочитанного текста, важных для понимания проблемы, но не пояснили их значение, но при этом указали смысловую связь между примерами-иллюстрациями.</p> <p>Сформулированные экзаменуемыми проблемы прокомментированы с опорой на исходный текст</p>
Хорошая подготовка (36–49 п.б.)	<p>Преобладающий балл по критерию К2 – 4 (41%).</p> <p>Экзаменуемые, относящиеся к этой группе, привели в сочинении не менее 2 примеров-иллюстраций из прочитанного текста, важных для понимания проблемы, дали пояснение к 2 приведенным примерам, но не выявили смысловую связь между ними;</p> <p>или была выявлена смысловая связь между примерами, но дано пояснение только к одному примеру.</p> <p>Сформулированные экзаменуемыми проблемы прокомментированы с опорой на исходный текст</p>

Наиболее подготовленные (50–58 п.б.)	<p>Преобладающий балл по критерию К2 – 5 (65%).</p> <p>Большинство экзаменуемых, относящиеся к этой группе, привели не менее 2 примеров-иллюстраций из прочитанного текста, важных для понимания проблемы, и дали пояснение к 2 приведенным примерам, выявив при этом смысловую связь между ними.</p> <p>Сформулированные экзаменуемыми проблемы прокомментированы с опорой на исходный текст</p>
--------------------------------------	--

Как и в 2019 г., анализ статистических данных показал значимую корреляцию (0,6) первичного балла за выполнение всей работы и полученного балла по критерию К2 (Комментарий к сформулированной проблеме исходного текста). Результаты анализа представлены в таблице 4.

Таблица 4

	Экзаменуемые с результатами в диапазоне			
	0–15 п.б.	16–35 п.б.	36–49 п.б.	50–58 п.б.
27К2	5,3	56,1	77,5	91,8
0 баллов	83,5	7,0	0,6	0,01
1 балл	8,8	8,3	1,3	0,04
2 балла	5,4	19,9	6,3	0,6
3 балла	2,0	33,4	22,1	5,2
4 балла	0,22	24,7	41,0	28,9
5 баллов	0	6,6	28,7	65,3

Статистика 2020 г., как и статистика прошлых лет, подтверждает, во-первых, высокую диагностическую значимость критерия и, во-вторых, прямую зависимость между усвоением всего курса русского языка и умением читать, анализировать текст, комментировать проблему, что еще раз доказывает то, что умения определить логические связи и в исходном тексте, как и при проведении любого вида языкового анализа, зависят от обеспечения единства когнитивного, эмоционально-ценностного и личностного развития учеников на основе всех системных компонентов, предусмотренных в курсе русского языка.

Анализ экзаменационных сочинений ЕГЭ 2020 г. позволяет сделать вывод о том, что участники экзамена зачастую очень формально подходят к определению связи между примерами-иллюстрациями. Приведем примеры.

Пример 1.

Как деревенская жизнь влияет на человека? Именно эту проблему поднимает автор в данном тексте.

Во-первых, рассказчик начинает вспоминать своё прошлое. Когда его родители владели деревенским домом, ему удавалось наблюдать за деревенской жизнью около пятнадцати лет. Он и с радостью вспоминает свой любимый дом. Автор подводит нас к мысли, что рассказчик тоскует по тем временам потому что он любил эту деревню очень сильно и преданно.

Во-вторых, он рассуждает о том, что сохранить ничего нельзя и жизнь не зафиксировать. Даже фотографии не передадут те чувства, которые он испытывал в то время. Автор подводит нас к мысли, что прошлое не вернуть.

Оба примера, дополняя друг друга, дают нам понять о влиянии деревни на человека³.

В этом фрагменте сочинения формально заявленное утверждение о дополнении примеров друг другом логически необоснованно.

³ Орфографическое, пунктуационное и речевое оформление приводимых примеров сохранено.

Пример 2.

Автор текста рассказывает о Лосеве, который любил картины, посвящённые историческим темам. Например, как Пётр Первый спасает солдат, или Иван Грозный убивает сына... Также нравились ему и портреты маршалов, полководцев, известных деятелей искусства. Главное для Лосева – чтобы «картинка обогащала знаниями». А ведь действительно, многие из нас любят живопись, потому что мы можем узнать что-то новое, всматриваясь в портреты и пейзажи. Мы можем «считать» историю.

Но не только это важно в искусстве. И здесь писатель показывает нам ещё одну сторону искусства: картины могут не только обогащать людей знаниями, но и пробуждать детские воспоминания, согреть душу. Это потому, что живопись включает в себя памятные события, запечатленные на полотне, передает настроение. К Лосеву, смотревшему на картину «У реки», вернулся тот «огромный мальчишеский мир, шелестела листва, была жива ещё мать». Он «ощутил «на голове её маленькую жёсткую руку». Вот так художник смог поймать и заключить «навечно в эту белую рамку его, Лосева, воспоминание – со всеми красками, запахами, теплотой», – говорит автор текста.

Анализируя эти два примера, мы понимаем, что живопись не только наполняет нас новыми знаниями, но и помогает нам окунуться в прекрасный мир событий, произошедших давно, и мы радуемся этим прекрасным чувствам. Именно в этом заключается дополнение первого примера – иллюстрация вторым примером.

В примере 2 в последнем абзаце фрагмента предпринята попытка анализа текста на уровне комментирования проблемы.

Безусловно, анализ текста очень сложная и научная, и методическая проблема. Ю.М. Лотман писал о необходимости декодирования текста читателем следующее: «Текст предстает перед читателем как минимум дважды зашифрованным; первая зашифровка – система естественного языка (например, русского). Поскольку эта система шифра дана заранее и адресант с адресатом одинаково свободно ею владеют, дешифровка на этом уровне производится автоматически. Однако этот же текст – получатель информации знает это – зашифрован еще каким-то другим образом»⁴. Достижение результата дешифровки на втором уровне предполагает овладение основными мыслительными операциями, важнейшей из которых является анализ.

Поэтому в 2021 г. были внесены изменения в формулировку и оценивание задания 27 экзаменационной работы.

Мы уже упоминали о том, что все группы экзаменуемых, кроме участников с минимальным уровнем подготовки, овладели умением формулировать проблему, поставленную автором текста (критерий К1), и определять позицию автора по отношению к этой проблеме (К3). Однако на недостаточно высоком уровне у экзаменуемых сформировалось умение комментировать проблему исходного текста. В связи с этим заметим, что повышение роли комментария при выполнении задания 27, с одной стороны, находится в русле усиления лингвистической составляющей экзаменационной работы, с другой – является жизненной необходимостью для усиления дифференцирующей способности измерителя.

Изменения в формулировке задания 27.

⁴ Лотман Ю.М. Структура художественного текста. – М.: Искусство, 1970. – 220 с., с 132.

2020 г.	2021 г.
<p>Напишите сочинение по прочитанному тексту.</p> <p>Сформулируйте одну из проблем, поставленных автором текста.</p> <p>Прокомментируйте сформулированную проблему. Включите в комментарий два примера-иллюстрации из прочитанного текста, которые, по Вашему мнению, важны для понимания проблемы исходного текста (избегайте чрезмерного цитирования). Поясните значение каждого примера и укажите смысловую связь между ними.</p> <p>Сформулируйте позицию автора (рассказчика). Выразите свое отношение к позиции автора по проблеме исходного текста (согласие или несогласие) и обоснуйте его.</p> <p>Объем сочинения – не менее 150 слов.</p> <p>Работа, написанная без опоры на прочитанный текст (не по данному тексту), не оценивается. Если сочинение представляет собой пересказанный или полностью переписанный исходный текст без каких бы то ни было комментариев, то такая работа оценивается 0 баллов.</p> <p>Сочинение пишите аккуратно, разборчивым почерком.</p>	<p>Напишите сочинение по прочитанному тексту.</p> <p>Сформулируйте одну из проблем, поставленных автором текста.</p> <p>Прокомментируйте сформулированную проблему. Включите в комментарий два примера-иллюстрации из прочитанного текста, которые, по Вашему мнению, важны для понимания проблемы исходного текста (избегайте чрезмерного цитирования). Дайте пояснение к каждому примеру-иллюстрации. Укажите смысловую связь между примерами-иллюстрациями и проанализируйте ее.</p> <p>Сформулируйте позицию автора (рассказчика).</p> <p>Сформулируйте и обоснуйте своё отношение к позиции автора (рассказчика) по проблеме исходного текста.</p> <p>Объем сочинения – не менее 150 слов.</p> <p>Работа, написанная без опоры на прочитанный текст (не по данному тексту), не оценивается. Если сочинение представляет собой пересказанный или полностью переписанный исходный текст без каких бы то ни было комментариев, то такая работа оценивается 0 баллов.</p> <p>Сочинение пишите аккуратно, разборчивым почерком.</p>

Как видно из формулировки, в 2021 г. участнику экзамена наряду с двумя примерами-иллюстрациями и наличием пояснений к ним потребуются указание на смысловую связь между примерами-иллюстрациями и ее анализ. При этом комментарий должен проводиться с опорой на исходный текст и без фактических ошибок.

Изменения в формулировке задания 27 отражены в критериях оценивания этого задания. Основные требования к комментарию, зафиксированные в системе оценивания сочинения по прочитанному тексту (К2), приведены на рис. 19.

Комментарий проблемы исходного текста
Критерии оценивания
(требования к комментарию)

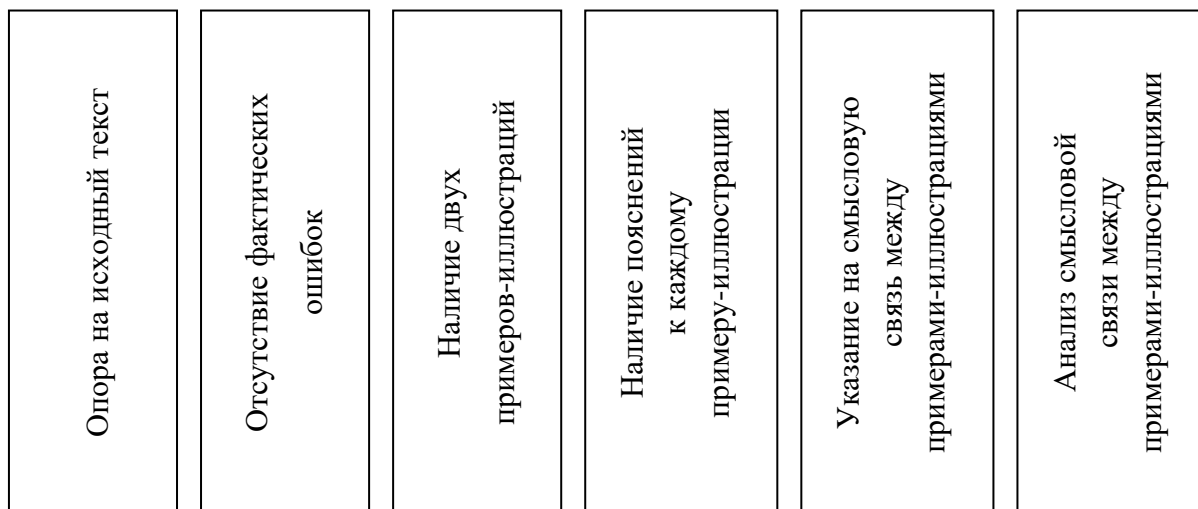


Рис. 19. Основные требования к комментарию, зафиксированные в системе оценивания сочинения по прочитанному тексту (К2)

В зависимости от выполненных условий за комментарий проблемы исходного текста можно получить от 0 до 6 баллов.

Изменения в критериях оценивания коснулись оценивания пунктуационной грамотности задания 27 с развернутым ответом. В 2021 г. количество пунктуационных ошибок по позиции оценивания от 0 до 2 баллов изменено и соответствует количеству ошибок при оценивании работы экзаменуемого за соблюдение орфографических норм.

2020 г.

К7	Соблюдение орфографических норм	Баллы
	Орфографических ошибок нет (или допущена одна негрубая ошибка)	3
	Допущены одна-две ошибки	2
	Допущены три-четыре ошибки	1
	Допущено пять и более ошибок	0
К8	Соблюдение пунктуационных норм	
	Пунктуационных ошибок нет (или допущена одна негрубая ошибка)	3
	Допущены одна-три ошибки	2
	Допущены четыре-пять ошибок	1
	Допущено шесть и более ошибок	0

2021 г.

К7	Соблюдение орфографических норм	Баллы
	Орфографических ошибок нет (или допущена одна негрубая ошибка)	3
	Допущены одна-две ошибки	2
	Допущены три-четыре ошибки	1
	Допущено пять и более ошибок	0
К8	Соблюдение пунктуационных норм	
	Пунктуационных ошибок нет (или допущена одна негрубая ошибка)	3

Допущены одна-две ошибки	2
Допущены три-четыре ошибок	1
Допущено пять и более ошибок	0

В части 1 работы изменены формулировка и способ предъявления языкового материала задания 9.

Задание 9 экзаменационной работы – задание базового уровня сложности, проверяющее важнейшее орфографическое умение – правописание корней, и входящее в блок заданий по орфографии.

Процент выполнения этого задания в 2020 г. составил 67. Чтобы выполнить это задание, надо привлечь все знания о правописании корней слов. Устойчивость ошибок при выполнении этого задания обусловлена причинами, которые, как и при выполнении заданий 10 и 11, находятся за пределами орфографии, – неправильное определение состава слова. Кроме этого, причиной ошибок может быть неправильная квалификация орфограмм, что ведет к ложному применению правила.

Совершенствование способа предъявления этого задания в 2021 г. иллюстрирует дихотомию, которая всегда присутствует при разработке контрольных измерительных материалов для государственной итоговой аттестации: «фундаментальность» – «практическая полезность». Как известно, соотношение между этими двумя блоками всегда колеблется и зависит от целей школьного образования. Сегодня на первый план выдвигается проблема «функциональной грамотности» – умения выпускников использовать плоды школьной подготовки в решении практических задач. Однако практика показывает, что нельзя сужать теоретико-фундаментальную составляющую обучения, так как именно теория позволяет выработать общие ориентиры в решении широкого круга задач. Этим руководствовались составители контрольных измерительных материалов, меняя формат задания 9.

2020 г.	2021 г.
<p>Укажите варианты ответов, в которых во всех словах одного ряда пропущена безударная чередующаяся гласная корня. Запишите номера ответов.</p> <p>1) сж..гать, орб..тальный, пол..мический</p> <p>2) вызв..литель, напом..нение, предст..вительный</p> <p>3) экз..меновать, асф..льтированный, изд..вать</p> <p>4) разг..реться, укл..ниться, зър..сли</p> <p>5) выб..рающий, з..рница, выл..жить</p>	<p>Укажите варианты ответов, в которых во всех словах одного ряда содержится безударная проверяемая гласная корня. Запишите номера ответов.</p> <p>1) увековечить, исполнитель, теоретический</p> <p>2) возрастной, невразумительно, творец</p> <p>3) оснащение, озаряться, располагающийся</p> <p>4) формализм, убедить, подражание</p> <p>5) преподаватель, разгадать, примерять (вещи)</p>

В целом все основные характеристики экзаменационной работы 2021 г. по сравнению с работой 2020 г. сохранены. Изменен с 58 до 59 первичный балл за выполнение работы. Изменение первичного балла обусловлено увеличением с 24 до 25 первичного балла за выполнение задания с развернутым ответом.

Методическую помощь учителям и обучающимся при подготовке к ЕГЭ могут оказать материалы с сайта ФИПИ (www.fipi.ru):

- документы, определяющие структуру и содержание КИМ ЕГЭ 2021 г.;
- открытый банк заданий ЕГЭ;
- учебно-методические материалы для председателей и членов региональных предметных комиссий по проверке выполнения заданий с развернутым ответом экзаменационных работ ЕГЭ;

- методические рекомендации на основе анализа типичных ошибок участников ЕГЭ прошлых лет (2018–2020 гг.);
- рекомендации, размещенные в «Методической копилке»;
- журнал «Педагогические измерения»;
- Youtube-канал Рособнадзора (видеоконсультации по подготовке к ЕГЭ 2016–2020 гг.), материалы сайта ФИПИ (<http://fipi.ru/ege-i-gve-11/dayzhest-ege>).

Основные характеристики экзаменационной работы ЕГЭ 2020 г. по РУССКОМУ ЯЗЫКУ

Анализ надежности экзаменационных вариантов по русскому языку подтверждает, что качество разработанных КИМ соответствует требованиям, предъявляемым к стандартизированным тестам учебных достижений. Средняя надежность (коэффициент альфа Кронбаха)⁵ КИМ по русскому языку – 0,88.

№	Проверяемый элемент содержания	Коды проверяемых элементов содержания (по кодификатору)	Коды проверяемых требований к уровню подготовки (по кодификатору)	Уровень сложности задания	Максимальный балл за выполнение задания	Сред. % выполнения задания
Часть 1						
1	Информационная обработка письменных текстов различных стилей и жанров	11	2.1 2.2 2.3	Б	1	88,0
2	Средства связи предложений в тексте. Отбор языковых средств в тексте в зависимости от темы, цели, адресата и ситуации общения	4.3 5.10 5.14 8.2 8.4	1.4 2.1	Б	1	80,2
3	Лексическое значение слова	2.1	1.1 1.4 2.1	Б	1	92,0
4	Орфоэпические нормы (постановка ударения)	9.1	1.1	Б	1	80,0
5	Лексические нормы (употребление слова в соответствии с точным лексическим значением и требованием лексической сочетаемости)	9.2	<i>1.1</i>	<i>Б</i>	1	70,4
6	Лексические нормы	9.2	1.1	Б	1	78,9
7	Морфологические нормы (образование форм слова)	9.3	1.1	Б	1	83,0
8	Синтаксические нормы. Нормы согласования. Нормы управления	9.4	1.1	Б	5	77,3
9	Правописание корней	6.5	1.1	Б	1	68,0
10	Правописание приставок	6.6	1.1	Б	1	63,0
11	Правописание суффиксов различных частей речи (кроме -Н/-НН-)	6.7	1.1	Б	1	56,9
12	Правописание личных окончаний глаголов и суффиксов причастий	6.10	1.1	Б	1	41,8
13	Правописание НЕ и НИ	6.11 6.13	1.1	Б	1	78,3
14	Слитное, дефисное, раздельное написание слов	6.16	1.1	Б	1	78,9
15	Правописание -Н- и -НН- в различных частях речи	6.8	1.1	Б	1	64,0

⁵ Минимально допустимое значение надежности теста для его использования в системе государственных экзаменов равно 0,8.

16	Знаки препинания в простом осложнённом предложении (с однородными членами). Пунктуация в сложносочинённом предложении и простом предложении с однородными членами	7.2 7.11 7.18	1.1	Б	2	82,0
17	Знаки препинания в предложениях с обособленными членами (определениями, обстоятельствами, приложениями, дополнениями)	7.7	1.1	Б	1	73,6
18	Знаки препинания в предложениях со словами и конструкциями, грамматически не связанными с членами предложения	7.8	1.1	Б	1	67,8
19	Знаки препинания в сложноподчинённом предложении	7.12	1.1	Б	1	78,7
20	Знаки препинания в сложном предложении с разными видами связи	7.13 7.15	1.1	Б	1	56,0
21	Пунктуационный анализ	7.19	1.1 3.3	Б	1	48,1
22	Текст как речевое произведение. Смысловая и композиционная целостность текста	8.1	2.1 2.2	Б	1	74,7
23	Функционально-смысловые типы речи	8.3	1.1 1.4 2.1	Б	1	48,9
24	Лексическое значение слова. Синонимы. Антонимы. Омонимы. Фразеологические обороты. Группы слов по происхождению и употреблению	2.1 2.2 2.3 2.4 2.5	1.1 1.4 2.1	Б	1	74,8
25	Средства связи предложений в тексте	4.3 8.2	1.1 1.4	П	1	51,1
26	Речь. Языковые средства выразительности	10.5	1.1 1.2 1.3 2.1 2.2 2.3	П	4	74,8
Часть 2						
27	Сочинение. Информационная обработка текста. Употребление языковых средств в зависимости от речевой ситуации	8.1 8.4 8.5 8.6 11	3.1 3.2 3.3 3.4	П	24	97,9 76,4 94,3 89,0 80,3 68,7 74,3 60,2 67,1 68,1 98,2 96,2